

RAPPORT D'ACTIVITE

2020





A PROPOS

Inter-Made accompagne depuis 19 ans l'émergence, la création et le développement des entreprises socialement innovantes en Région PACA.

Fondé sur des procédés d'ingénierie pédagogique, notre métier articule des outils de formation, de coaching et de coopération pour sécuriser le lancement d'activités créatrices d'emplois et de richesses. Notre spécialisation incarne une volonté d'apporter des réponses durables aux enjeux économiques de notre époque et de notre territoire. Il s'agit de développer des activités économiques en proximité avec les habitants et en cohérence avec l'ensemble des dynamiques territoriales.

Inter-Made s'engage et se mobilise pour que les entreprises sociales et solidaires participent activement au développement économique local et proposent, de par leur pérennité et leur création de valeur, des réponses pertinentes aux besoins des habitants, d'aujourd'hui, et de demain. Attaché au principe d'égalité des chances, nous basons nos méthodes sur l'adaptabilité, pour que chacun retrouve au sein du groupe un service qui réponde à ses besoins.

Inter-Made déploie une méthodologie spécifique visant à garantir :

- La maximisation et la juste répartition de la valeur ajoutée.
- L'implication de l'ensemble des parties prenantes.
- L'ancrage dans les dynamiques territoriales.
- Des réponses positives aux enjeux de société, sociaux et environnementaux.

INTER-MADE

41 rue Jobin 13003 Marseille

Association de loi 1901

Créée en 2001

Président : Pierre-André AUBERT

Directeur : Cédric HAMON

SOMMAIRE

L'INCUBATION	5
LE STARTER	6
LA COUVEUSE	10
SUIVI CONSOLIDATION	14
OSER ENTREPRENDRE	15
APPEL À SOLUTIONS	16
PRIX FONDATION COGNACQ-JAY	17

FABRIQUE À INITIATIVES	18
LA FABRIQUE À INITIATIVES	19
LA PLATEFORME D'OPEN-INNOVATION	20

PARTAGE & TRANSFERT	21
LES JOURNÉES DE LA MALLETTE	22
PRESTATIONS À LA CARTE	23
TRANSFERT DE DISPOSITIFS	24

RESSOURCES HUMAINES	25
L'ÉQUIPE PERMANENTE	26
LE CONSEIL D'ADMINISTRATION	27
STAGES & SERVICES CIVIQUES	27
LES BÉNÉVOLES	28
LES FORMATEURS COMPÉTENTS	28

PRINCIPES & MODALITÉS D'ACTION	29
COOPÉRATION & MUTUALISATION	30
GOUVERNANCE SPÉCIFIQUE	31
ÉGALITÉ, DIVERSITÉ, RESPECT	32

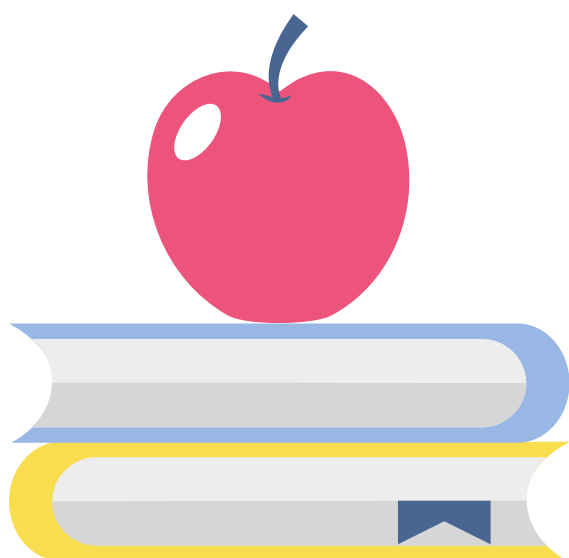


L'INCUBATION

01

Le Starter

Modélisation des entreprises socialement innovantes



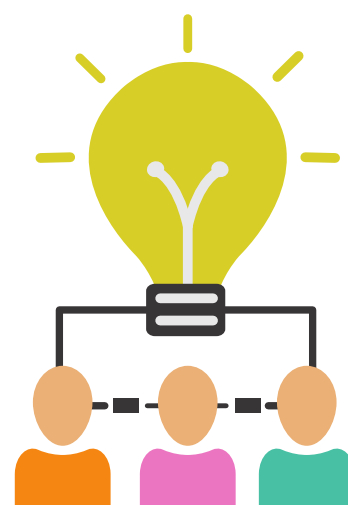
Le Starter est une étape de pré-test et modélisation économique avant lancement de l'activité. Il s'agit de formations individuelles et collectives sur 13 semaines à raison d'une journée de formation collective par semaine et d'un entretien individuel tous les 15 jours.

En amont de cet accompagnement, des réunions d'informations collectives sont organisées tout au long de l'année pour présenter le dispositif aux personnes souhaitant suivre le Starter. **En 2020, ce sont 14 informations collectives qui ont eu lieu.**

DEPUIS 2005, 41 SESSIONS DE FORMATION DE 3 MOIS SE SONT DÉROULÉES À MARSEILLE, 12 À VITROLLES (1ÈRE SESSION EN 2012), 13 À ARLES (1ÈRE SESSION EN 2014) ET 3 À NICE (1ÈRE SESSION EN 2019).

Les dossiers de candidature reçus sont ensuite étudiés par un comité de sélection interne constitué des permanents d'Inter-Made. **En 2020, ce sont 4 comités de sélection qui ont eu lieu sur les différents territoires.**

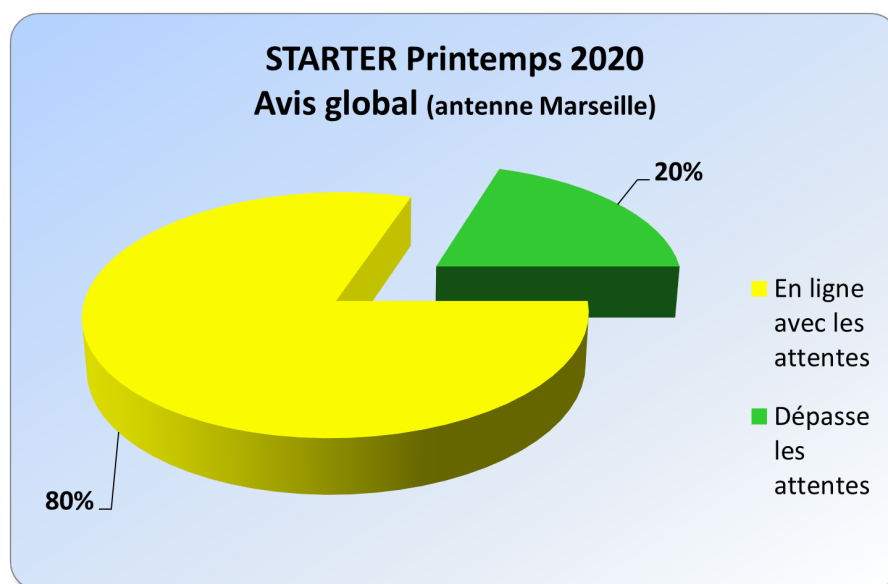
A l'issue du Starter, un comité d'appui a lieu pour chacune des sessions Starter. Les porteurs de projets présentent leur étude de faisabilité du projet auprès d'un collectif de professionnels et partenaires techniques institutionnels ; des échanges et conseils y sont donnés aux porteurs de projets. **En 2020, ce sont 7 comités d'appui qui se sont déroulés.**



En fin de formation Starter, les porteurs et porteuses de projet ont acquis :

- **Des savoirs-être** : être capables de se situer dans l'ESS, conscients des implications de la posture d'entrepreneur, convaincus de la nécessité d'avoir une démarche commerciale, persuadés de l'intérêt d'associer les usagers et les partenaires dans la conduite du projet
- **Des connaissances** : distinguer les éléments importants pour réaliser leur étude de faisabilité, reconnaître les grands principes de la comptabilité et de la gestion, identifier la ou les structures d'accompagnement/de financement adéquates, choisir les outils de communication pertinents
- **Des compétences** : conduire une étude de marché, réaliser une première évaluation de leurs charges, de leurs prix de revient et de leur seuil de rentabilité, faire un budget prévisionnel, présenter leur projet à l'écrit comme à l'oral, établir une stratégie de communication, commencer à construire un argumentaire de vente

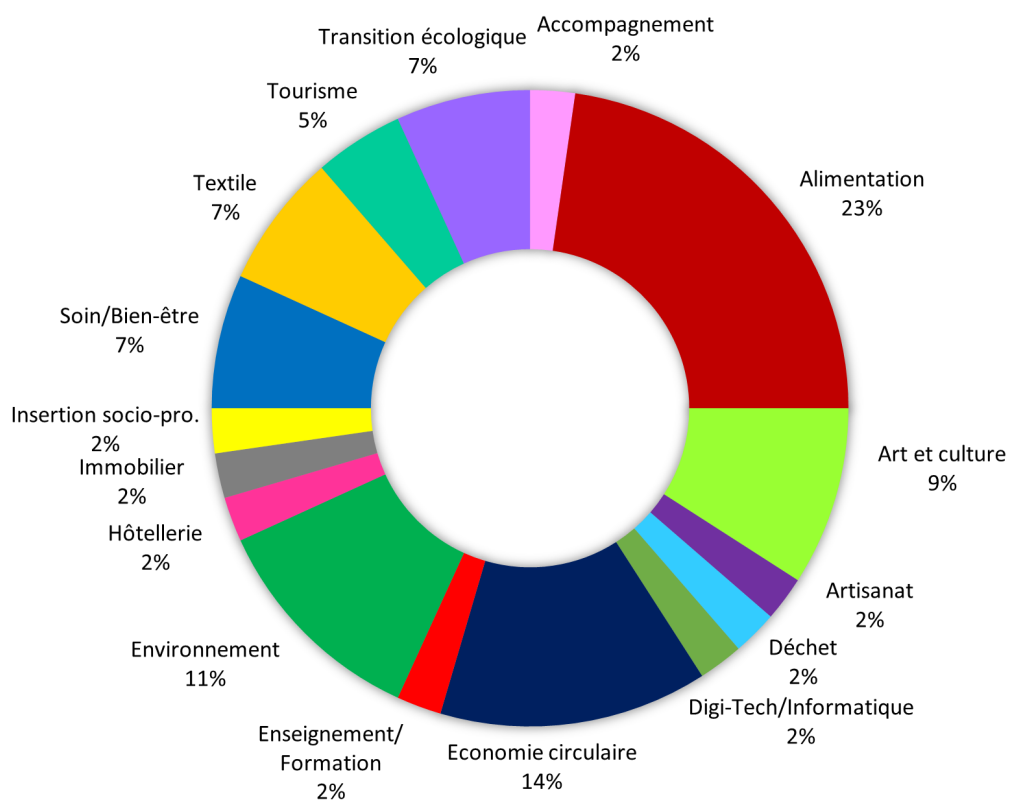
D'autre part, les évaluations de fin de modules de formation et l'évaluation globale du Starter par les porteurs et porteuses de projet nous permettent de démontrer leur satisfaction et leur progression. De manière globale, le taux de satisfaction des bénéficiaires de l'accompagnement et de la formation est positif :



RÉSULTATS QUANTITATIFS - 1

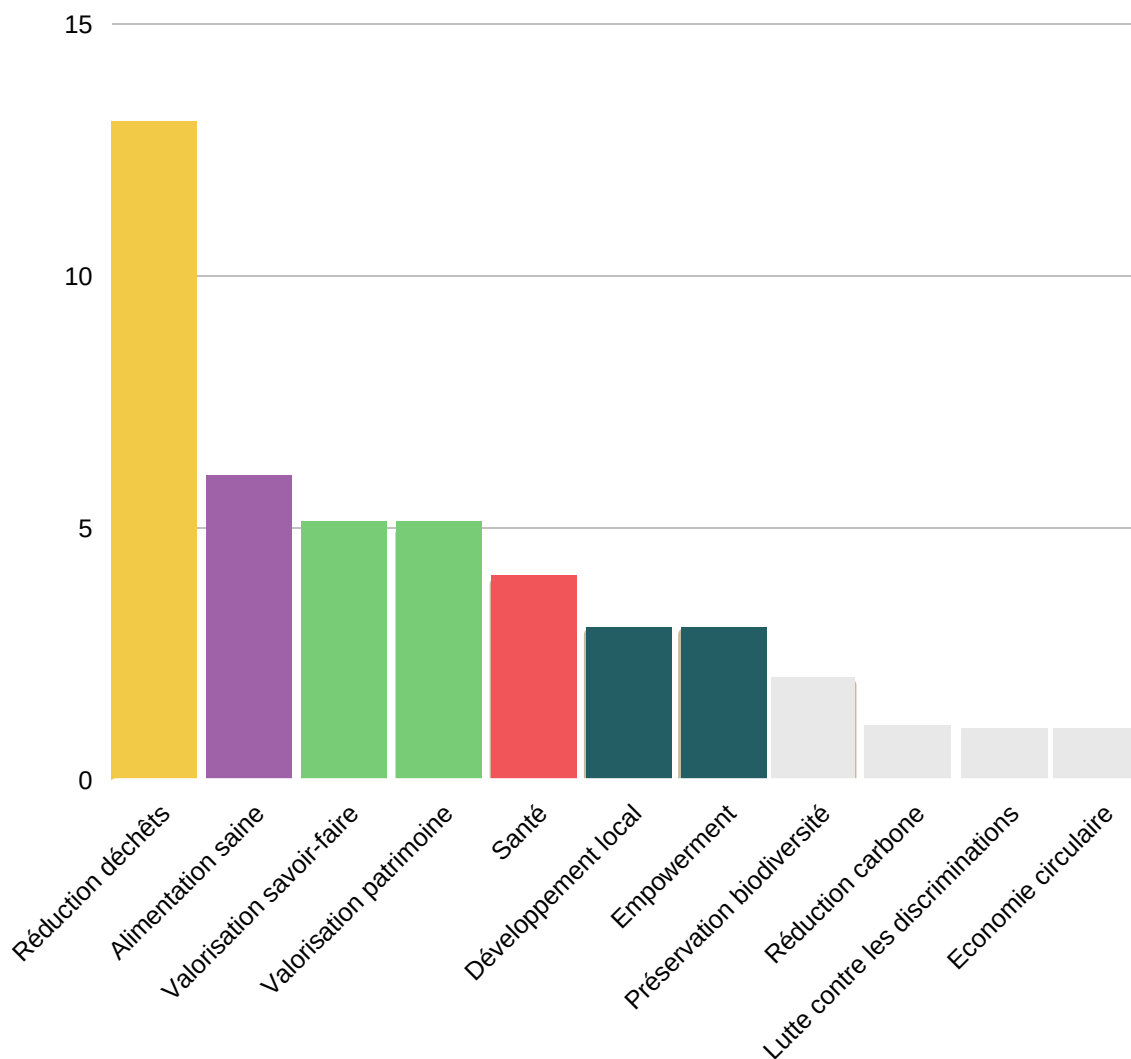
Au total, ce sont **7 sessions de formations Starter** qui ont eu lieu en 2020. Ces dernières ont permis d'accompagner **66 porteurs et porteuses de projets pour 45 projets**. A ces bénéficiaires directs, il faut ajouter les membres associés de leurs projets qui peuvent participer aux formations ou rendez-vous individuels.

TERRITOIRES	SESSIONS	PROJETS	PORTEURS
MARSEILLE	2	15	19
ARLES	2	14	19
VITROLLES	1	5	8
NICE	2	11	20
TOTAL	7	45	66



Secteurs d'activité des projets - Starter 2020

RÉSULTATS QUANTITATIFS - 2



Impact social/sociétal des projets - Starter 2020

9

**PROJETS ONT
INTÉGRÉ LA
COUVEUSE À LA
SUITE DU STARTER**



Parmi les autres projets, 6 ont créé leur activité, 27 ont poursuivi de manière autonome leur développement et 2 ont un retour à l'emploi, avec 1 seul abandon de projet !

La Couveuse

Tester son activité,
créer son entreprise

02

La Couveuse correspond à l'apprentissage du métier de responsable d'activité économique dans l'innovation sociale par le test en grandeur réelle du projet et la mutualisation de moyens et de compétences. La Couveuse, c'est :

- Des formations collectives mensuelles.
- De l'accompagnement individuel avec un entretien toutes les 3 semaines.
- Un hébergement juridique possible (en contrat CAPE).
- Un hébergement résident ou nomade (sans hébergement physique dédié) selon les besoins des projets.
- Une convention de 9 mois renouvelable deux fois.

3 comités de sélection et 3 comités d'intégration ont eu lieu en 2020. Pour rappel, le comité d'intégration sert à fixer les objectifs d'accompagnement en Couveuse. De plus, afin d'observer l'état d'avancement des différents projets et de conseiller les développeurs d'activités sur les actions à mettre en œuvre pour atteindre les objectifs fixés pour les quatre mois suivants, **3 commissions de suivi ont été organisées en 2020.** Ces dernières mobilisent entre autres nos partenaires du secteur de la création d'activité.

En 2020, 15 nouveaux projets ont intégré la Couveuse, soit 21 porteurs de projets. Ces nouveaux projets viennent s'ajouter aux projets déjà suivis en Couveuse.

En 2020

26

PROJETS
ACCOMPAGNÉS

38

PORTEURS DE
PROJET



Nos territoires en 2020

RÉSULTATS QUALITATIFS & QUANTITATIFS

Nous proposons aux porteurs de projets en Couveuse des formations collectives, ces dernières étant choisies collectivement par ces mêmes porteurs de projet. En 2020, **14 formations collectives** ont été animées sur nos 4 territoires. Les thématiques abordées pendant ces formations ont principalement été les suivantes :

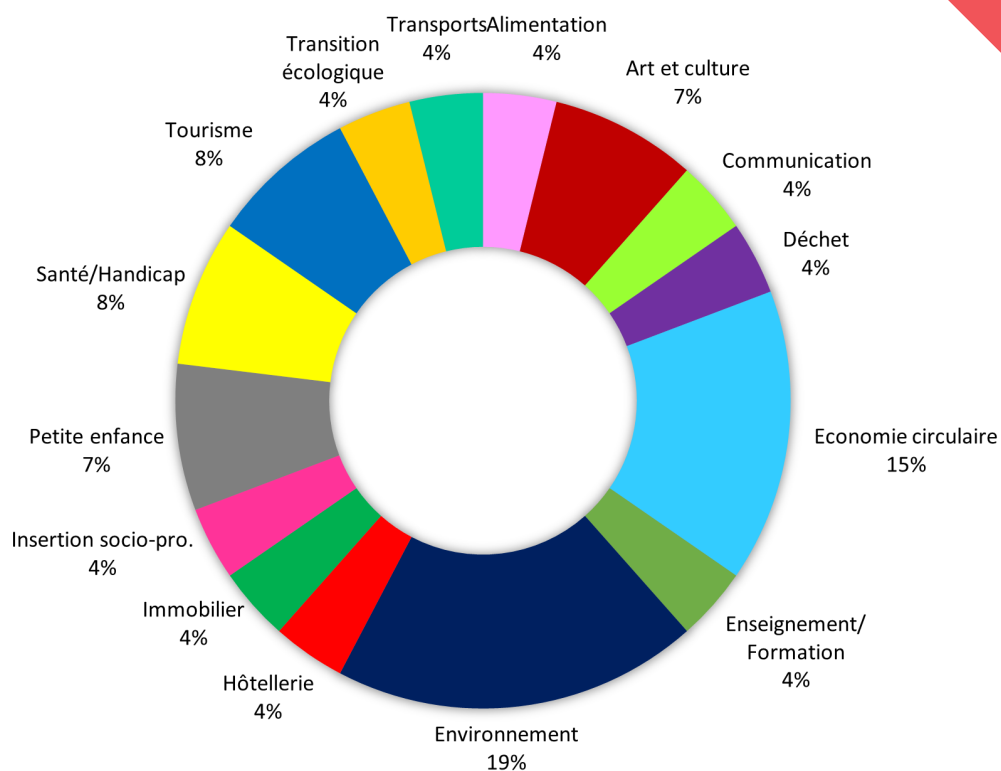
- Lisibilité économique
- Fédérer autour de son projet
- Les Statuts de l'ESS et leurs implications
- Fundraising
- Stratégie : de l'idée à la concrétisation
- Clôture des comptes
- Fiscalité des associations
- Stratégie commerciale



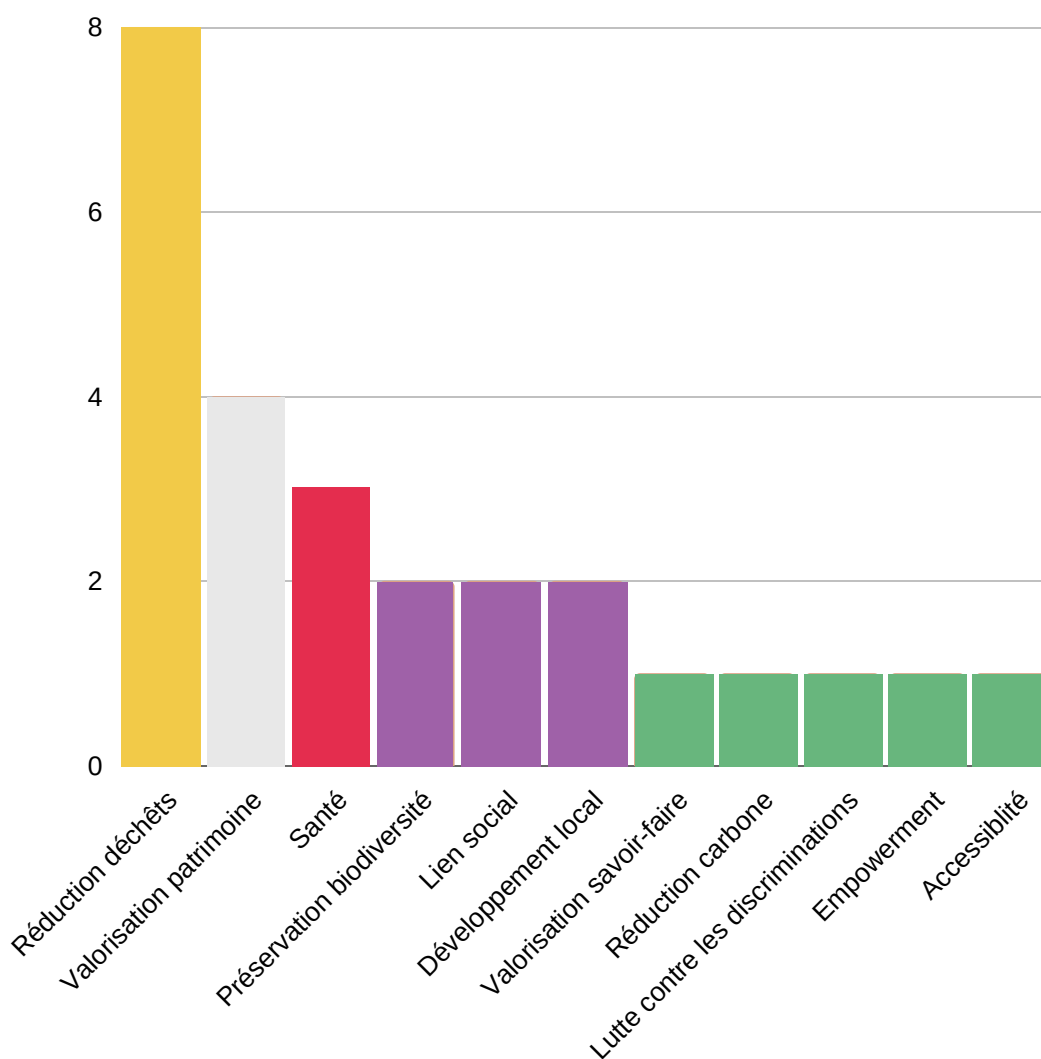
En plus des formations collectives et des ateliers mutualisés, grâce à notre convention de partenariat avec B.A. BALEX, un appui juridique et fiscal personnalisé a pu être proposé aux porteurs de projet. Deux fois dans l'année, une juriste est venue tenir une permanence dans nos locaux afin de recevoir individuellement les projets, et ce, en plus d'un appui et des conseils apportés par écrit tout au long de l'année.

Dans un esprit de mutualisation et de coopération entre les porteurs, des réunions d'équipe réunissant tous les couvés ont lieu tous les mois. Pendant ces temps, ils exposent leurs problématiques, se donnent des conseils/contacts et font remonter leurs besoins en formations collectives auprès d'Inter-Made.

RÉSULTATS QUANTITATIFS - 1

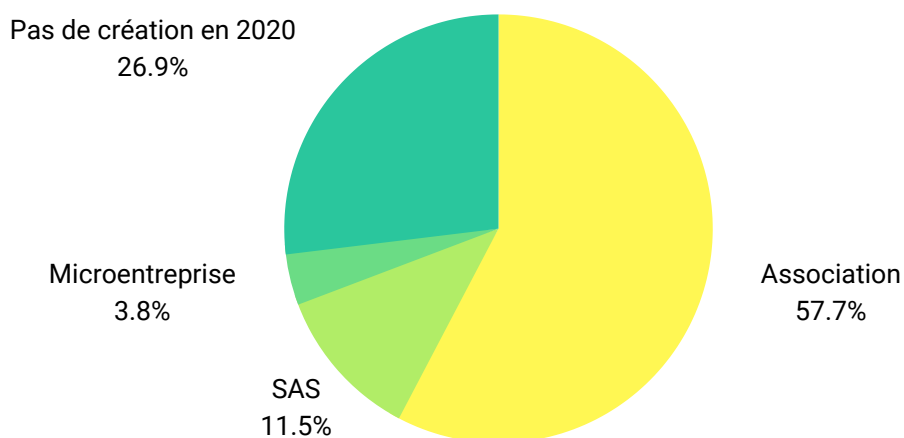


Secteurs d'activité des projets - Couveuse 2020



Impact social/sociétal des projets - Couveuse 2020

RÉSULTATS QUANTITATIFS - 2



Statuts juridiques des projets - Couveuse 2020

Sur les 26 projets couvés, **17 sont passés par le Starter**, soit 65% et **2 projets** ont intégré le dispositif **Suivi Consolidation** !

25

**PROJETS SONT
ENCORE EN
ACTIVITÉ À
L'ISSUE DE LA
COUVEUSE**



Avec une création d'activité, 15 projets qui ont poursuivi un accompagnement chez Inter-Made, 6 poursuites autonomes et 3 retours à l'emploi ! Nous ne décomptons qu'un seul abandon de projet, soit 3% d'abandon.

03

Suivi Consolidation

Le passage en Suivi-Consolidation correspond au stade du développement du projet et de sa consolidation, tant d'un point de vue de la gouvernance que du modèle économique. Il est mis en place pour accompagner le développement de la structure créée, consolider l'emploi tout en préservant la démarche d'innovation sociale. Le Suivi-Consolidation, c'est :

- Formations en individuel et en collectif : environ un entretien toutes les 3 semaines et 1 formation collective par mois (les mêmes que pour les couvés, mais facultatives).
- Engagement pour au minimum une action de mutualisation.
- Convention de 6 mois renouvelable une fois.

Pour entrer dans le dispositif Suivi-Consolidation, deux conditions sont requises : avoir une structure juridique créée et au moins un emploi au sein de cette même structure.

Focus Projet

En 2020, Recyclop a été accompagné en Suivi Consolidation. Le but de l'association est de réduire l'impact du mégot de cigarette sur l'environnement et notre santé. Leurs objectifs : sensibiliser les usagers sur la pollution de ce déchet, organiser des collectes à mégots pour recyclage, rechercher des solutions durables, stopper le rejet du mégot dans la mer. Leur démarche est ludique, incitative et participative. Leur mission : orienter les usagers vers des comportements vertueux ; accompagner les collectivités et entreprises dans la gestion durable des mégots ; mettre en place des dispositifs de collecte pour les particuliers.



04 Oser Entreprendre

Oser Entreprendre est un dispositif de formation à la création d'entreprise dédié en priorité aux personnes éloignées de l'emploi et/ou résidant en QPV ; l'objectif étant d'acquérir les bases du métier d'entrepreneur et de donner une première modélisation à leurs projets.

Pour chaque session, les porteurs de projet sont accueillis tous les lundis pendant 2 mois dans nos locaux pour les temps de formation collective, parallèlement aux rendez-vous individuels et événements de mutualisation. L'accompagnement se clôture par un comité technique où les porteurs de projet peuvent présenter leurs réalisations devant de potentiels partenaires, financeurs, clients, etc.

En 2020, la mise en œuvre de ce dispositif a dû s'adapter au contexte particulier de l'année. Les porteurs de projet n'étant pour la plupart pas équipés – car publics éloignés de l'emploi et fragilisés – la visioconférence n'a pu être envisagée pour mener à bien le dispositif au printemps.

En revanche, la session d'automne s'est tenue, malgré la grande difficulté, constatée par nos partenaires et nous-même, à sourcer de nouveaux porteurs de projet. La situation sanitaire et économique à la suite du confinement a freiné la volonté d'entreprendre, notamment dans les quartiers prioritaires. Il a également fallu du temps pour réactiver le tissu de partenaires et relancer les dynamiques territoriales, le réseau ayant été lui-même impacté par la crise sanitaire et les problématiques des publics ayant malheureusement été renforcées. Ainsi, les actions de sensibilisation et temps collectifs ont dans leur très grande majorité été repensés sur une approche plus personnalisée, et le travail s'est beaucoup porté sur le maintien des dynamiques territoriales dans un tel contexte.

Les 4 porteurs de projets accompagnés via Oser Entreprendre à l'automne ont pu assister aux formations suivantes :

- Lancement : comment créer son entreprise ?
- Etude de marché
- Stratégie commerciale
- Lisibilité économique
- Stratégie de communication
- Définir son statut juridique

4

**PROJETS ONT ÉTÉ
ACCOMPAGNÉS EN
2020 SUR CE
DISPOSITIF**

Appel à solutions 05

De plus, en 2020, Inter-Made a continué son travail de développement concernant l'accompagnement de projets en phase de changement d'échelle (accélération). En effet, Inter-Made a, pour la seconde fois, intégré le partenariat national avec Ashoka, Atis (Aquitaine), Antropia (Ile de France), Makesense (Paris), Evident ! (Hauts de France), 1ère Brique (Toulouse), Ronalpia (Rhône-Alpes) pour offrir à une partie des entrepreneurs engagés des services mutualisés d'expertises et de mise en relations.



En 2020, un projet accompagné en Couveuse par Inter-Made a rejoint la liste des lauréats de l'Appel à Solutions, dans la promotion thématique « Transition énergétique et solidaire » parrainée par EDF.

Habitat & Cie souhaite ouvrir une troisième voie de construction de logements en France basée sur la participation citoyenne et le vivre ensemble et développer des projets d'habitats partagés qui favorisent la coopération et l'entraide entre voisins. Habitat et Compagnie accompagne les acteurs de l'immobilier, les collectivités, les associations afin de concevoir des projets axés sur l'inclusion, le vivre ensemble et la participation habitante. Du conseil en ingénierie urbaine et innovation sociale à l'assistance maîtrise d'ouvrage et d'usage, son action s'étend sur l'ensemble de la conception et construction du projet et couvre plusieurs domaines d'expertise.



06

Prix Fondation Cognacq-Jay

En 2020, Inter-Made reste aligné et complémentaire avec ses partenaires. Par ceux-ci, la Fondation Cognacq-Jay qui poursuit les missions de son Laboratoire des Solidarités et s'adresse aux porteurs de projets de toutes les régions de France et dont l'objectif est d'être à l'écoute des acteurs innovants de notre écosystème qui relèvent les défis sociaux de notre époque, sur le terrain, au plus près des besoins des personnes les plus vulnérables. Au-delà d'une dotation financière et de l'intégration à un réseau d'acteurs, le Prix Fondation Cognacq-Jay offre un accompagnement par Inter-Made aux lauréats locaux. En 2020, ce sont donc deux projets qui ont été sélectionnés et accompagnés par Inter-Made en Couveuse (puis en Suivi Consolidation pour l'un d'entre eux !).



Eko ! Low-tech & Réfugiés a pour objectif d'améliorer la résilience et l'autonomie des exilé.e.s tout en contribuant au développement durable du territoire, par la diffusion des savoir-faire et systèmes low-tech et par l'insertion socio-professionnelle via des métiers écologiques.

Les Jardins de Solène est une légumerie sociale et solidaire qui lutte contre le gaspillage alimentaire, mettant en lien des personnes en situation de handicap avec des agriculteurs pour effectuer des prestations de services.





LA FABRIQUE À INITIATIVES

01 La Fabrique à Initiatives

La Fabrique à Initiatives permet collectivement de générer des solutions face aux problématiques du territoire, en transformant les défis et atouts repérés en opportunités d'activités économiques à impact. Inter-Made porte en région cette initiative et met son expertise au service des acteurs locaux pour imaginer avec eux les projets de demain. En 2020, la Fabrique c'est un premier défi clôturé et 3 nouveaux défis à relever, comme les deux exemples ci-dessous.

OPTIMISATION DE LA GESTION DES DÉCHETS DE LA FRICHE LA BELLE DE MAI

FRICHE
LA BELLE
DE MAI

Suite à l'impulsion donnée par le travail conjoint du collectif Friche verte et de la Fabrique, la SCIC La Friche Belle de Mai a converti l'étude de gisement des déchets en marché afin de d'associer les compétences d'opérateurs locaux du tri sélectif.

1. Collecte sélective des déchets papier/carton, plastique/ferraille, verre, bois, plâtre, encombrants et tissus/textiles, ainsi que la fourniture de poubelles tri-flux pour l'espace public.
2. Collecte sélective des cartouches d'encre.
3. Collecte sélective des déchets d'équipements électriques et électroniques (DEEE), des déchets dangereux et des piles

prec'i

RESTAURATION & ÉCONOMIE CIRCULAIRE EN RÉGION SUD

La Fabrique à Initiatives a souhaité effectuer un focus sur nos capacités de rebonds et de transition à travers l'économie circulaire en temps de crise sanitaire, grâce à une opportunité concernant l'ensemble des acteur.rice.s du secteur de la restauration. L'enjeu pour le secteur de la restauration, afin de faire face à cette crise et répondre à l'urgence environnementale, consiste d'une part à identifier les opportunités qu'offre l'économie circulaire afin de se réinventer et, d'autre part, d'anticiper les réglementations à venir pour cette filière.

La Fabrique a donc essayé de répondre à la question suivante : quelles sont les trois premières actions que vous privilégieriez afin de faciliter la mise en place durable des principes de l'économie circulaire dans la restauration ?

Plateforme d'open-innovation

02

2020, c'est également pour Inter-Made l'occasion de lancer et présenter sa nouvelle plateforme d'open innovation : *La Fabrique*



by *Inter-Made & La Friche*. Contribuer sur notre plateforme numérique, c'est donc permettre de produire de nouvelles ressources ouvertes et mutualisées afin de résoudre des problématiques d'intérêt général. Ce travail d'architecture et de construction des fonctionnalités de ce site a été rendu possible grâce à la conduite d'une étude test sur l'optimisation de la gestion des déchets de la Friche et l'implication active d'Inter-Made dans la création du collectif Friche verte.



ANALYSE DES BESOINS



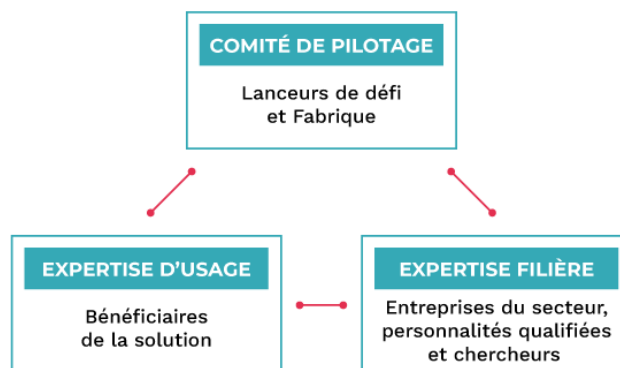
IDÉATION



PROTOTYPAGE



EXPÉRIMENTATION



De plus, nous avons pu consolider notre relation de confiance avec des partenaires clés :



AG2R LA MONDIALE



PROVENCE
ALPES
CÔTE D'AZUR





PARTAGE & TRANSFERT DE SAVOIR-FAIRE

01

Les Journées de la Mallette



Organisme de formation reconnu, Inter-Made participe à la professionnalisation du secteur en renforçant la capacité des acteurs de l'accompagnement grâce à un catalogue de formation : La Mallette Pédagogique. Les formations proposées s'appuient sur une Mallette Pédagogique élaborée en 2012 dans le cadre d'un projet européen d'appui à la coopération et au transfert dans l'économie sociale (PACTES).

Composé de deux sessions, l'une sur l'accompagnement humain et l'autre sur l'accompagnement technique de projets, nous avons lancé en 2020 la version en distanciel des Journées de la Mallette et testé aussi un format de 2 jours sur le métier et la posture d'accompagnateur avec quelques apports issu du coaching. L'approche parcours et les nouveaux modules ont été mis en vente en 2020 mais seront testés en 2021.

En 2020

4

CYCLES DE
FORMATION

19

PARTICIPANTS
UNIQUES

Prestations à la carte

02

Grâce à 19 ans d'expérience dans l'accompagnement de projets innovants socialement, Inter-Made propose des prestations à la carte, au cas par cas, pour les structures d'accompagnement et de l'écosystème entrepreneurial. Des journées pour s'inspirer, se former et être accompagné, en présentiel, sur site, en et hors de France. Inter-Made propose des visites inspirantes, des rencontres avec les acteurs du changement, des ateliers pour mieux se connaître et collaborer, mais encore des formations d'équipe pour impulser une dynamique interne autour d'un sujet en passant par les besoins d'expertise, de retours d'expériences ou de prises de recul pour développer les structures.

En 2020, ce ne sont pas moins de **7 structures** de l'écosystème qui ont fait appel à Inter-Made pour coconstruire des nouveaux outils pédagogiques à mettre en place au sein de leurs équipes, dont **37 participants venant d'au moins 10 structures différentes** !



De plus, nous avons lancé des partenariats avec l'**Avise** et **Atis** pour coconstruire ensemble de nouveaux modules et élargir la communauté d'accompagnateurs formés/à former.

03

Transfert de dispositifs

Depuis 2001, Inter-Made accompagne les entrepreneur-e-s d'utilité sociale dans la construction de leur entreprise, de la modélisation au développement d'activité, en s'appuyant sur l'encadrement des phases de test. Né à Marseille, l'incubateur a progressivement déployé ses services sur de nouveaux territoires, en réponse à des sollicitations régulières, soit d'entrepreneur-e-s soit de partenaires.

Ainsi, nous avons ouvert en 2011 une antenne pour le Pays d'Aix en Provence, puis en 2012 une nouvelle antenne pour le Pays d'Arles. Ce faisant, l'obligation de capitaliser nos méthodes et savoir-faire nous a permis de construire des outils de transfert, grâce auxquels nous accompagnons désormais des opérateurs de l'accompagnement à la création d'entreprise à déployer des process d'incubation à destination des entrepreneurs sociaux, en France et à l'étranger. En 2019, une nouvelle antenne couvrant le département des Alpes Maritimes à Nice a ouvert en partenariat avec Veolia et La French Tech : Az'Up.



impulsé par



De plus, suite à la naissance de deux incubateurs déployant l'ingénierie d'Inter-Made, TVT à Toulon et Camina à Avignon et suite à cet essaimage, **1 session Starter a eu lieu en 2020.**





RESSOURCES HUMAINES

01

L'équipe permanente



Julia LEGRAND

Responsable Administrative et Financière & Chargée d'accompagnement



Cédric HAMON

Directeur



Clémentine BOSSE

Responsable Emergence Marseille/Pays d'Aix & Chargée d'accompagnement



Caroline MERCIER

Assistante Administrative & Chargée d'accueil



Laura SANNA

Responsable des Parcours d'Incubation & Chargée d'accompagnement



Marianne VARALE

Responsable Emergence Alpes-Maritimes & Chargée d'Accompagnement



Juliette DUQUESNE

Responsable Emergence Pays d'Arles & Chargée d'accompagnement



Fatima AMAGHNOUJ

Responsable Emergence Pays d'Aix & Chargée d'accompagnement



Marie PLE

Assistante Administrative & Chargée d'accueil



Nunzia CONTALDI

Responsable Qualité & Chargée d'accompagnement



Laurent BOY

Responsable Fabrique à Initiatives & Chargé d'accompagnement



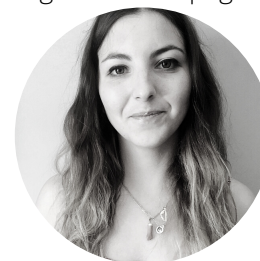
Fanny DERRIEN

Responsable Partage & Transfert & Chargée d'accompagnement



Cyril HOCERY-LESCARMURE

Chargé de mission Fabrique à Initiatives et chargé d'accompagnement



Violette KELBERINE-PERES

Chargée de communication & d'accompagnement

Le Conseil d'Administration 02

Lors de l'Assemblée Générale du 06 novembre 2020, Inter-Made a renouvelé son Conseil d'Administration. Ont donc été élus :

COLLÈGE DES MEMBRES ACTIFS

- Marie BURKI
- François RAPHAEL
- Yann RENAUD

COLLÈGE DES MEMBRES PARRAINS

- Gwen LECHAT
- Hugo NERON
- Pierre-André AUBERT

COLLÈGE DES MEMBRES SOLIDAIRES

- Benjamin CLASEN
- Maryne DUPUIS-MAURIN
- Fatima AMAGHNOUJ
- Lionel MALARDE

03 Les stagiaires et volontaires

Inter-Made permet aux jeunes de 16 à 25 ans de s'engager volontairement au service de l'intérêt général grâce à des contrats. Ces jeunes, engagés pour une période de 6 mois environ, ont l'opportunité de découvrir les métiers de l'accompagnement à l'entrepreneuriat social et de développer en parallèle des activités en lien avec leurs ambitions personnelles et professionnelles.

D'autre part, Inter-Made soutient activement la professionnalisation des étudiants en proposant des stages dans différents domaines : administration & finance, appui au pilotage des dispositifs, animation de la communauté des bénéficiaires, etc.



04 Les Bénévoles



Des bénévoles autres que ceux formant le Conseil d'Administration soutiennent ponctuellement l'association, notamment en relayant les informations ou en participant à des temps d'échanges : des porteurs de projet (actuels et/ou anciens), des personnes souhaitant soutenir le projet associatif sans pour autant être passé par un dispositif, etc. Ces bénévoles sont eux aussi un soutien aux salariés et au Conseil d'Administration.

Les Formateurs Compétents

05

Pour animer des formations répondant au mieux aux attentes des entrepreneurs, Inter- Made a fait appel à des intervenants extérieurs sur des domaines tels que : stratégie financière, gouvernance, étude de faisabilité et gestion des temps, responsabilités des dirigeants et fiscalité, communication, mesures d'impact, etc. Ces formateurs nous permettent d'être dans une logique de progrès continu.



PRINCIPES & MODALITÉS D'ACTION

01

Coopération & Mutualisation

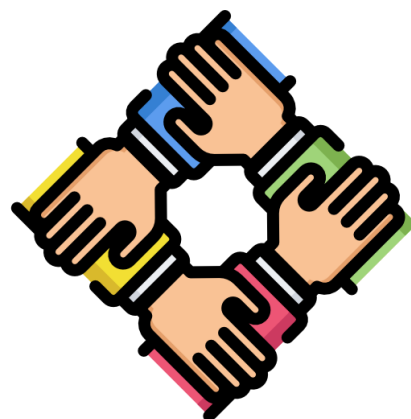
"POURQUOI MUTUALISER NOS IDÉES ? POUR UTILISER UN RÉSEAU NEURONAL COLLECTIF PROPOSANT UNE ÉCONOMIE DE LA CONNAISSANCE GRATUITE ET INÉPUISABLE."

CORINNE GHIRIDLIAN-HOFMANN

La mutualisation et la coopération sont mises au cœur de nos pratiques d'accompagnement, et ce, à travers :

- Les ateliers autogérés du Starter et les réunions d'équipe Couvés, pendant lesquels les porteurs de projet partagent leurs problématiques, se donnent des contacts, travaillent ensemble, etc.
- Les outils utilisés entre les porteurs de projet et l'équipe interne.
- La mise à disposition d'un espace partagé et de facilités matérielles pour que les couvés puissent développer leur activité (bureau, téléphone, ordinateur, etc.), et ce, favorisant le développement d'un esprit de coopération et de mutualisation.
- Les événements organisés par Inter-Made et ses partenaires permettant de faire rencontrer des acteurs de la création d'entreprises, acteurs de l'Economie Sociale et Solidaire et les porteurs de projets (anciens, actuels, futurs).
- Et bien d'autres nous permettant d'apporter un complément aux formations et à l'accompagnement individuel déjà fournis par Inter-Made aux porteurs de projet.

D'autre part, Inter-Made coopère avec les acteurs de son écosystème en faveur d'un développement local. Cet écosystème est constitué de nombreux partenaires techniques et financiers qui œuvrent aux côtés d'Inter-Made lors de différentes instances : comités de fin de dispositifs courts (Starter, Oser Entreprendre), comités d'admission et de suivi Couveuse (tous les quatre mois). Ces rencontres contribuent fortement à la mise en réseau des porteurs de projet et rendent possible la construction d'une culture commune autour du suivi de projets ancrés sur un territoire. Inter-Made est aussi ancré au sein d'un réseau régional et national de partenaires de l'innovation sociale et de la création d'entreprises (Union des Couveuses, AVISE, France Active, CRESS PACA, MOUVES, etc.).



Gouvernance spécifique

02

Tous les usagers des actions sont membres de l'association. La mutualisation des compétences et la participation active au projet d'Inter-Made sont inscrites dans les conventions d'accompagnement. Les membres accompagnés élisent 3 représentants qui siègent au Conseil d'Administration. Les structures ou personnes anciennement accompagnées élisent deux représentants qui y siègent également. Ainsi, une majorité de membres dans l'instance décisionnelle de l'association sont des « bénéficiaires » actuels ou anciens des dispositifs.

En 2020, le Conseil d'Administration s'est réuni en moyenne tous les deux mois, et des administrateurs particuliers sont en charge de certaines thématiques. Ce mode de gouvernance avec les usagers comporte de nombreux avantages :

- Évaluation en temps réel des dispositifs par les usagers et meilleure adéquation des actions aux besoins.
- Forte adhésion des usagers aux projets, ce qui limite les conflits et les tensions et ce qui permet d'avoir des actions plus amples.
- Totale transparence sur les budgets, les démarches pédagogiques, et autres, constituant un garde-fou au risque d'instrumentaliser le porteur de projet, récipiendaire d'une action et non plus sujet mais co-auteur de cette action.
- Adéquation entre ce qu'Inter-Made prône pour les projets et ce qu'elle réalise. De fait, en étant administrateurs d'Inter-Made, plusieurs porteurs de projet vont faire, par la pratique, l'apprentissage de la démocratie. Cela constitue donc aussi en soi un outil pédagogique.



03

Egalité, diversité, respect

Inter-Made s'inscrit dans une logique d'égalité des chances face à l'entrepreneuriat, notamment par un accompagnement renforcé des porteurs de projets issus des Quartiers Prioritaires de la Ville souhaitant s'insérer dans un de nos dispositifs d'accompagnement, rendant ainsi ces derniers ouverts à toute personne désirant entreprendre. D'autre part, Inter-Made accompagne des porteurs de projets venant d'horizons différents, ayant des projets dans des secteurs d'activités variés.

Enfin, notre accompagnement s'opère dans une optique d'autonomisation des porteurs de projet par l'apprentissage et la formation collective et individuelle. L'activité développée doit permettre de générer un Chiffre d'Affaires et des emplois sur le territoire d'action du projet.



Contact

Cédric HAMON

04 91 50 66 16

41, rue Jobin

13003 Marseille

